



CZ - Pračka

eta 384490000A

Děkujeme vám, že jste si vybrali tento výrobek. Jsme hrdí na to, že vám můžeme nabídnout ideální výrobek a kompletní sortiment domácích spotřebičů pro vaši každodenní práci.

Pozorně si přečtete tento návod pro správné a bezpečné využití spotřebiče a pro užitečné tipy ohledně údržby.



Spotřebič používejte pouze po důkladném prostudování těchto pokynů. Mějte tento návod vždy po ruce a v dobrém stavu pro případného dalšího majitele.

Každý výrobek je označený jedinečným 16ti místným kódem, také zvaným „sériové číslo“, vytištěným na štítku na spotřebiči (oblast otvoru) nebo v dokumentaci uvnitř výrobku. Tento kód je specifickou ID kartou produktu, kterou potřebujete k registraci a pro kontakt se servisním střediskem.

Životní prostředí



Tento spotřebič je označen v souladu s Evropskou směrnicí 2012/19/EU o odpadních elektrických a elektronických zařízeních (OEEZ).

OEEZ obsahují jak znečišťující látky, které mohou způsobit negativní dopady na životní prostředí, tak základní komponenty, které mohou být znova použity. Proto je důležité věnovat těmto spotřebičům zvláštní pozornost při jejich likvidaci, aby byly znečišťující látky řádně zlikvidovány a materiály, které mohou být znovu využity, byly zrecyklovány. Lidé hrají důležitou roli při zajištění toho, aby OEEZ nezpůsobily problémy v rámci životního prostředí. Je nutné dodržovat několik základních pravidel:

- OEEZ by nemělo být nakládáno jako s domovním odpadem;
- OEEZ by měly být předány k likvidaci na příslušném sběrném místě obcí neboregistrovaných podniků.


V mnoha zemích lze při zakoupení nového spotřebiče vrátit starý spotřebič prodejci, pokud je zařízení ekvivalentního typu a funguje na stejném principu jako dodané zařízení. Tuto službu provádí prodejce zdarma.

OBSAH

1. ZÁKLADNÍ BEZPEČNOSTNÍ PRAVIDLA
2. INSTALACE
ROZBALENÍ SPOTŘEBIČE
POPIS
UMÍSTĚNÍ
MONTÁŽ
PŘIPOJENÍ VODY
3. PRAKTICKÉ RADY
4. ÚDRŽBA A ČIŠTĚNÍ
5. PŘÍRUČKA RYCHLÉHO STARTU
6. OVLÁDACÍ PRVKY A PROGRAMY
7. PŘÍPRAVA PRANÍ
8. ODSTRANĚNÍ MOŽNÝCH PROBLÉMŮ A ZÁRUKA
9. TECHNICKÉ INFORMACE
10. PÉČE O ZÁKAZNÍKA A SERVIS
11. VAROVÁNÍ

1. ZÁKLADNÍ BEZPEČNOSTNÍ PRAVIDLA

- Neumísťujte pračku na koberec nebo podložku, která by bránila větrání základny.
- Tento spotřebič mohou používat osoby (včetně dětí) s omezenými tělesnými, smyslovými nebo duševními schopnostmi nebo osoby s omezenými zkušenostmi a znalostmi, pokud se nacházejí pod dohledem odpovědné osoby nebo pokud byly seznámeny se správným a bezpečným používáním spotřebiče a chápou případná rizika s tím spojená.
- Děti mladší 3 let se smí nacházet v blízkosti spotřebiče pouze tehdy, pokud se nacházejí pod neustálým dohledem.
- V případě poškození napájecího kabelu kontaktujte nejbližší autorizovaný servis a požádejte o jeho výměnu.
- Při připojování přívodu vody k vaší pračce používejte pouze novou přívodní hadici, která je dodávána s pračkou. Nikdy nepoužívejte staré, použité nebo poškozené přívodní hadice.
- Děti si se spotřebičem nesmí hrát. Čištění a údržba nesmí být prováděny dětmi bez dohledu dospělé osoby.

 **POZNÁMKA:** V případě, že chcete mít tento návod k použití v elektronické podobě, najdete ho ke stažení na stránkách www.eta.cz



Pozorně si přečtěte tento návod k použití.

- Pračka je určena pouze pro domácí použití. Komerční použití má za následek ztrátu záruky.
- Tento návod k použití byl vytvořen pro více modelů, proto váš spotřebič nemusí disponovat některou z popsaných funkcí. Z tohoto důvodu je důležité při čtení návodu k použití věnovat zvláštní pozornost veškerým obrázkům.

1.1 Všeobecná bezpečnostní varování

- Okolní teplota nezbytná pro provoz vaší pračky je 5 – 25 °C.
- Pokud teplota klesne pod 0 °C, hadice mohou prasknout nebo elektronika nemusí fungovat správně.
- Ujistěte se, že prádlo vložené do pračky neobsahuje cizí předměty, jako jsou hřebíky, jehly, zapalovače a mince.

- Doporučuje se, abyste pro své první praní zvolili program 90° Bavlna bez prádla a polovinu přihrádky II na prací prostředek naplnili vhodným pracím prostředkem.
- Na pracím prostředku a změkčovačích dlouhodobě vystavených vzduchu se mohou hromadit nečistoty. Změkčovač nebo prací prostředek vložte do přihrádky pouze na začátku každého praní.
- Pokud pračku nebudete delší dobu používat, odpojte ji od elektrické sítě a uzavřete přívod vody. Doporučujeme také nechat dvířka otevřená, abyste zabránili hromadění vlhkosti uvnitř pračky.
- V důsledku kontroly kvality během výroby může v pračce zůstat trochu vody. To neovlivní provoz pračky.
- Obal spotřebiče může být nebezpečný pro děti. Nedovolte dětem hrát si s obaly nebo malými částmi z pračky.
- Obaly uložte na místo, kde na ně děti nemohou dosáhnout, nebo je zlikvidujte vhodným způsobem.
- Programy s předpírkou používejte pouze na velmi znečištěné prádlo.
- V případě poruchy odpojte spotřebič od elektrické sítě a vypněte přívod vody. Nepokoušejte se provádět žádné opravy. Vždy kontaktujte autorizovaného servisního technika.
- Nepřekračujte maximální náplň pracího programu, který jste zvolili.
- Praní prádla ušpiněného moukou může poškodit vaši pračku.
- Řiďte se pokyny výrobce ohledně používání aviváže nebo podobných výrobků, které chcete v pračce použít.
- Ujistěte se, že dvířka vaší pračky nejsou blokována a lze je zcela otevřít.
- Nainstalujte spotřebič na místo, které lze plně větrat a kde pokud možno neustále proudí vzduch.
- Pro vypuštění odpadní vody postupujte dle pokynů v části věnované čištění filtru čerpadla.
- Do spotřebiče mohou vlézt zvířata a děti. Před každým praním zkontrolujte buben.
- Nesedejte si na spotřebič ani na něj nelezte.

Přečtěte si tato varování. Řiďte se pokyny uvedenými v tomto návodu k obsluze, chráňte tak sebe i ostatní před riziky a smrtelnými zraněními.

Nebezpečí popálením

- Během provozu pračky se nedotýkejte vypouštěcí hadice ani vypuštěné vody. Vysoké teploty představují riziko popálení.

Nebezpečí smrti způsobené elektrickým proudem

- Nepřipojujte pračku k elektrické síti pomocí prodlužovacího kabelu.
- Nezasunujte poškozenou zástrčku do zásuvky.
- Nikdy nevyjímejte zástrčku ze zásuvky tahem za kabel. Vždy tahejte za zástrčku.
- Nikdy se nedotýkejte napájecího kabelu /zástrčky mokřýma rukama, protože by to mohlo způsobit zkrat nebo úraz elektrickým proudem.
- Nedotýkejte se pračky, pokud máte mokré ruce nebo nohy.
- Poškozený napájecí kabel / zástrčka může způsobit požár nebo úraz elektrickým proudem. Výměnu poškozeného napájecího kabelu smí provést pouze kvalifikovaný personál.

Nebezpečí vytopení

- Před umístěním vypouštěcí hadice do umyvadla zkontrolujte rychlost proudění vody.
- Proveďte nezbytná opatření, abyste zabránili sklouznutí hadice.
- Proud vody může hadici uvolnit, pokud není správně zajištěna. Ujistěte se, že odtokový otvor v umyvadle neblokuje špunt.

Nebezpečí požáru

- Ve spotřebiči neskladujte hořlavé kapaliny.
- Obsah síry v odstraňovačích barev může způsobit korozi. V pračce nikdy nepoužívejte prostředky na odstraňování barvy.
- Nikdy nepoužívejte výrobky, které obsahují rozpouštědla.
- Ujistěte se, že prádlo vložené do pračky neobsahuje cizí předměty, jako jsou hřebíky, jehly, zapalovače a mince.
- Nikdy nepoužívejte hořlavé spreje nebo látky v bezprostřední blízkosti spotřebiče.

Nebezpečí požáru a výbuchu **Nebezpečí pádu a zranění**

- Nešplhejte na pračku.
- Ujistěte se, že hadice a kabely nezpůsobují nebezpečí zakopnutí.
- Neotáčejte pračku dnem vzhůru ani na bok.
- Nezvedejte pračku za dvířka ani přihrádku na prací prostředky.

- Spotřebič musí být přepravován nejméně 2 osobami.

Bezpečnost dětí

- Nenechávejte děti bez dozoru v blízkosti spotřebiče. Děti by mohly ve spotřebiči uvíznout, což by vedlo k riziku smrti.
- Uchovávejte obalový materiál mimo dosah dětí.
- V případě konzumace pracích a čisticích prostředků nebo styku s kůží může dojít k otravě a podráždění. Čisticí materiály uchovávejte mimo dosah dětí.

1.2 Instalace

- Instalaci pračky smí provést pouze autorizovaný servisní technik. Instalace spotřebiče jinou osobou může mít za následek ztrátu odpovědnosti za vady.
- Před rozbalením zkontrolujte obal pračky a po vybalení i její vnější povrch. Nepoužívejte pračku, pokud se zdá poškozená nebo pokud byl poškozen obal.
- Před použitím odstraňte veškerý obalový materiál.
- Než pračku uvedete do provozu, odstraňte z její zadní části 4 přepravní šrouby a pryžové podložky. Pokud šrouby nebudou odstraněny, mohou způsobit silné vibrace, hluk, nesprávnou funkci pračky a vést ke ztrátě odpovědnosti za škody.

- Tento spotřebič je vybaven jedním vstupním ventilem a může být připojen pouze k přívodu studené vody.

- Síťová zástrčka musí být po instalaci přístupná.
- Na spotřebič nepokládejte žádné nadměrně těžké předměty, např. nádoby na vodu nebo topná zařízení.
- Používejte nové hadice dodané se spotřebičem, staré sady hadic by se neměly znovu používat.
- Max. Tlak vstupní vody 1 MPa.
Min. tlak vstupní vody 0,1MPa.

1.3 Připojení k elektrické síti

- Technické parametry (napájecí napětí a příkon) jsou uvedeny na výrobním štítku.
- Ujistěte se, zda je elektrický systém uzemněný, vyhovuje všem platným předpisům a že (přípojka) zásuvka je shodná se zástrčkou spotřebiče. V opačném případě požádejte o pomoc profesionálního technika.
- Nepřipojujte pomocí převodníků, vícenásobných zásuvek nebo prodlužovacích kabelů.
- Před čištěním nebo údržbou pračky odpojte zástrčku od síťové zásuvky a zastavte ventil přívodu vody.
- Při odpojování spotřebiče netahejte za přívodní kabel.

- V případě závady pračku vypněte, zavřete ventil přívodu vody a nemanipulujte se spotřebičem. Ihned kontaktujte nejbližší servisní středisko a používejte pouze originální náhradní díly. Nedodržením těchto pokynů můžete negativně ovlivnit bezpečnost spotřebiče.

1.4 Během provozu

- Před prvním praním oblečení musí být výrobek vyčištěn programem na 90°C bez prášku a oblečení.
- Domácí mazlíčky udržujte v dostatečné vzdálenosti od pračky.
- Tento spotřebič mohou používat děti starší 8 let a osoby se sníženými fyzickými, smyslovými nebo duševními schopnostmi nebo s nedostatečnými zkušenostmi a znalostmi pouze tehdy, pokud se nacházejí pod dohledem odpovědné osoby nebo pokud byly seznámeny se správným a bezpečným používáním spotřebiče a chápou případná rizika s tím spojená. Děti si se spotřebičem nesmí hrát. Čištění a údržba nesmí být prováděny dětmi bez dohledu dospělé osoby.
- Pračku používejte pouze pro praní prádla, které bylo výrobcem označeno jako vhodné pro praní v pračce.
- Odpovědnost za vady se nevztahuje na škody způsobené

vnějšími faktory, například požárem, záplavami a jinými zdroji poškození.

- Tento návod nevyhazujte, uchovejte jej pro případné použití v budoucnu a předejte ho dalšímu vlastníkovi.



POZNÁMKA: Technické údaje se mohou lišit v závislosti na zakoupeném produktu.

1.5 Balení a životní prostředí

- Obalové materiály chrání pračku před jakýmkoli poškozením, ke kterému může dojít během přepravy. Obalové materiály jsou šetrné k životnímu prostředí, protože jsou recyklovatelné. Použití recyklovaného materiálu snižuje spotřebu surového materiálu a snižuje produkci odpadu.

1.6 Informace o úsporách

Několik důležitých informací pro co nejefektivnější využití vaší pračky:

- Nepřekračujte maximální náplň pracího programu, který jste zvolili. To umožní, aby vaše pračka pracovala v úsporném režimu.
- Nepoužívejte funkci předpírky pro lehce zašpiněné prádlo. To vám pomůže snížit spotřebu elektřiny a vody.

CE prohlášení o shodě

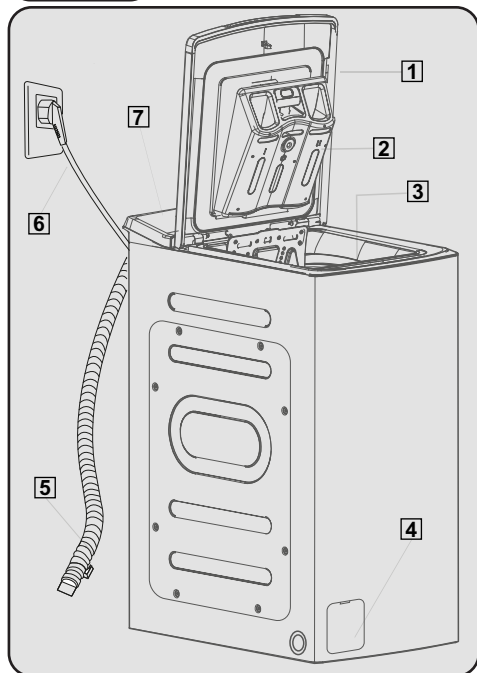
- Prohlašujeme, že naše výrobky splňují platné evropské směrnice, rozhodnutí, nařízení a požadavky uvedené v referenčních normách.

2. INSTALACE

ROZBALENÍ SPOTŘEBIČE

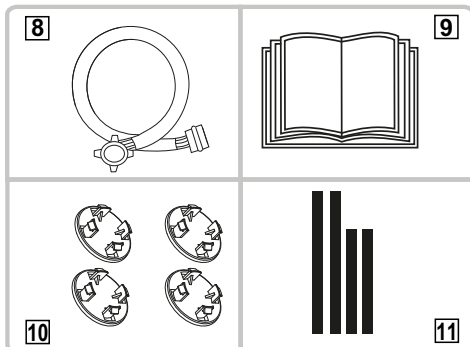
- Odstraňte lepenkovou krabici a polystyrénový obal.
- Zvedněte pračku a odstraňte podkladní polystyren.
- Odstraňte pásku zajišťující napájecí kabel a vypouštěcí hadici.
- Odstraňte přívodní hadici z bubny
- Ujistěte se, že malý trojúhelníkový polystyrenový trn je odstraněn spolu se spodním polystyrenem.
- Pokud ne, nakloňte spotřebič na bok a poté ručně odstraňte malý polystyrenový trn ze dna spotřebiče.

POPIS



1. Víko
2. Dávkovač pracích prostředků
3. Buben
4. Servisní dvířka
5. Vypouštěcí hadice
6. Napájecí kabel
7. Kontrolní panel

Dále je součástí balení

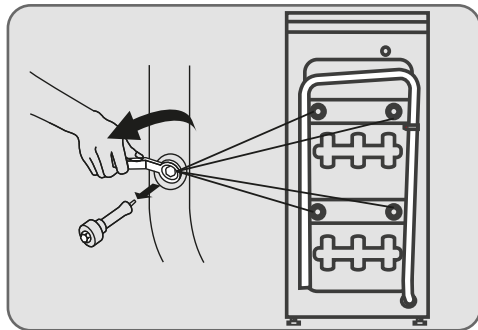


8. Přívodní hadice
9. Manuál
10. Zátky po transportních šroubech
11. Těsnění

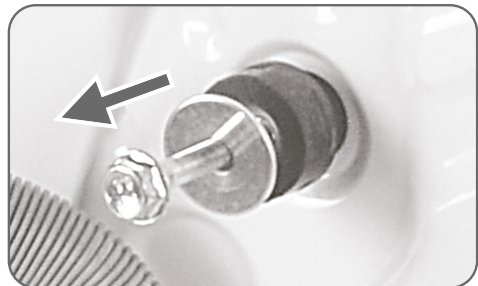
UMÍSTĚNÍ

Prostor pro umístění by měl splňovat následující:

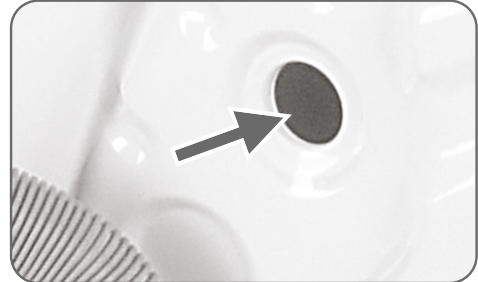
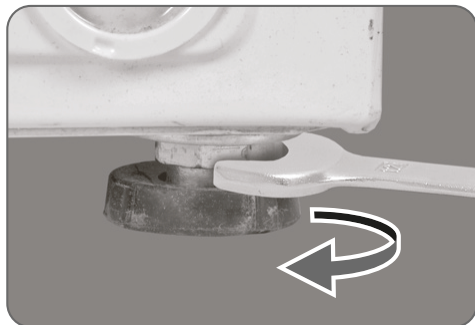
- Pevný, suchý a rovný povrch
- Vyhněte se přímému slunečnímu záření
- Dostatečné větrání
- Pokojevá teplota nad 0°C
- Udržujte daleko od zdrojů tepla
- Kolem pračky dodržte alespoň 20 mm vzdálenost od okolních stěn nebo předmětů

MONTÁŽ**Vyjměte přepravní šrouby**

Na zadní straně spotřebiče vyšroubujte 4 šrouby, poté vyndejte 4 pojistky.



Na jejich místo nasadte přiložené záslepky.

**Vyrovnejte spotřebič**

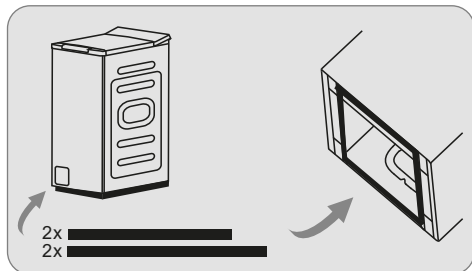
1. Povolte pojistnou matici.
2. Otáčejte nohou, dokud nedosáhne podlahy.
3. Nastavte nohy a zajistěte matice klíčem. Ujistěte se, že je spotřebič stojí stabilně a vodorovně.

UPOZORNĚNÍ:

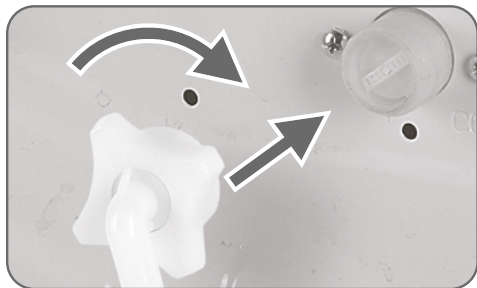
stabilita je důležitá, aby se zabránilo pohybu výrobku! Ujistěte se, že výrobek nestojí na napájecím kabelu.

TĚSNĚNÍ PROTI HLUKU

- Položte spotřebič na bok na měkký materiál, jako je polystyren nebo deka.
- Nalepte dvě delší těsnění na delší spodní okraje spotřebiče a dvě kratší těsnění na kratší okraj spotřebiče.



PŘIPOJENÍ VODY

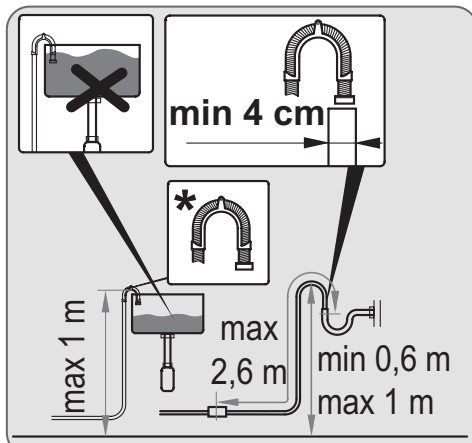


- Pračku je nutné připojit na rozvod vody pomocí nové připojovací hadice, která je dodána společně se spotřebičem (uvnitř bubnu). Původní hadici k tomuto nepoužívejte.

UPOZORNĚNÍ: Nezalamujte, nemačkejte ani neupravujte přívodní hadici.

POZNÁMKA: Připojte ručně, nepoužívejte nástroje. Zkontrolujte, zda jsou spoje těsné.

- Připevněte ke spotřebiči přítokovou hadici, z druhé strany napojte hadici na vodovodní kohoutek či výstup vody s ústím o rozměru 3/4".
- Připojte vypouštěcí hadici k odpadu dle obrázku níže. Hadici zajistěte proti odpojení. Hadici neponožujte!



* SAMOSTATNĚ PRODÁVANÉ PŘÍSLUŠENSTVÍ

- V případě potřeby použijte sponu na hadici*, která zajistí dokonalejší zpevnění a podpěru odtokové hadice.
- Přisuňte pračku ke stěně a dbejte, aby se hadice nezakřivila nebo nepřiškřtila. Připevněte odtokovou hadici na okraj vany nebo raději na pevný odtok ve výšce neméně 60 cm a nejvíce 100 cm od podlahy, jehož průměr musí být větší než průměr hadice.

3. PRAKTICKÉ RADY

Vkládání prádla

Při každém třídění prádla:

- vyndejte z prádla kovové předměty, jako jsou mince, sponky a kolíčky;
- zapněte knoflíky, zavřete zipy, stáhněte volné a dlouhé pásy;
- ze záclon sundejte kolečka;
- dodržujte upozornění na štítku prádla;
- k odstranění odolných skvrn použijte příslušné prostředky.
- látku se sklonem k žmolkováním a dlouhým vlasem obraťte naruby
- Při praní koberců, pokrývek nebo jiných těžkých tkanin doporučujeme vynechat odstředování.
- Při praní vlny se ujistěte, zda ji lze prát v pračce. Zkontrolujte štítek na prádle.
- Malé kusy vložte do pracího sáčku

UPOZORNĚNÍ: Neperte předměty, které byly vyčištěny, vyprány, namočený nebo potřísněny hořlavými nebo výbušnými látkami, jako je vosk, olej, barva, benzín, alkohol, petrolej a jiné hořlavé materiály.

- Praní jednotlivých kusů prádla může snadno způsobit velkou výstřednost a způsobit alarm kvůli nevyváženosti. Proto se doporučuje přidat do praní jednu nebo dvě další kusy prádla, aby odstřeďování probíhalo hladce.
- Neperte voděodolné potahy nebo rohože.

Tipy pro úsporu a ochranu

- Naplňte spotřebič na nejvyšší kapacitu uvedenou u příslušného programu v tabulce programů – pak budete moci ŠETRIT energii a vodou.
- Hlučnost a zbytková vlhkost prádla jsou ovlivňovány otáčkami odstřeďování; rychlejší odstřeďování znamená větší hlučnost a nižší zbytkovou vlhkost prádla.
- Z hlediska kombinované spotřeby vody a energie jsou obvykle nejúspornější ty programy, které trvají déle a pracují s nižší teplotou.

Maximalizujte velikost náplně

- Nejlepších výsledků úspory energie, vody a pracích prostředků dosáhnete využitím maximální kapacity pračky. Ušetříte až 50% energie praním plně náplně namísto 2 polovičních náplní.

Potřebujete předpírku?

- Používejte pouze pro velmi znečištěné prádlo! ŠETRÍTE prací prostředek, čas, vodu a 5 až 15% energie vynecháním předpírky u běžně znečištěného prádla.

Je nutné praní v teplé vodě?

- Ošetřete předem skvrny přípravkem na odstraňování skvrn nebo zachlé skvrny namočte ve vodě před samotným praním, abyste omezili nutnost praní při teplé vodě. Ušetříte energii používáním programů s nízkou teplotou.

Před použitím sušičky

- ŠETŘETE energii a čas volbou vysoké rychlosti otáček odstřeďování k snížení obsahu vody v prádle.

Dávkování pracích prostředků

Následuje **stručný návod** s tipy a radami **k používání pracích prostředků**.

- Používejte pouze prací prostředky vhodné k praní v pračce.
- Vybírejte prací prostředek podle typu tkaniny (bavlna, jemné prádlo, syntetika, vlna, hedvábí atd.), barvy, typu a míry znečištění a naprogramované teploty praní.
- Pokaždé pečlivě dodržujte pokyny výrobce, abyste použili správné množství pracího prostředku, aviváže nebo jiných aditiv; **správné používání spotřebiče se správnou dávkou vám umožní předejít plýtvání a omezit dopad na životní prostředí.**

Při praní velmi znečištěného bílého prádla doporučujeme použít program pro bavlnu s teplotou 60°C a vyšší a běžný prací prostředek (heavy duty), obsahující bělidla, která nabízejí výjimečné výsledky při středních/vysokých teplotách.

Pro praní mezi 40°C a 60°C musí být druh použitého pracího prostředku vhodný pro konkrétní typ vlákna a stupeň znečištění. Běžné prací prášky jsou vhodné pro „bílé“ nebo barevné odolné tkaniny se silným znečištěním, zatím co tekuté prací prostředky nebo prášky „s ochranou barvy“ jsou vhodné pro barevné látky s vysokým stupněm znečištění.

Pro praní při teplotě pod 40°C doporučujeme použití tekutých pracích prostředků nebo prostředků speciálně označených jako vhodné pro praní při nízké teplotě.

Pro praní vlny nebo hedvábí používejte pouze prací prostředky určené výhradně pro tyto látky.

- Příliš mnoho pracího prostředku vede k nadměrnému pění, což zabraňuje správnému provedení cyklu. Také to může ovlivnit kvalitu praní a máchání, prodloužit trvání programu a zvýšit spotřebu vody. Použití ekologických pracích prostředků bez fosfátů může způsobit následující:

- **tmavější voda z máchání:** je to z důvodu potlačení zeolitů, které nemají negativní vliv na účinek máchání.
- **bílý prášek (zeolit) na prádle na konci praní:** je to normální, prášek nebyl absorbován látkou a nezmění její barvu.
- **pěna ve vodě v posledním máchání:** neindikuje to nevyhnutně špatné máchání.
- **bohatá pěna:** toto je často z důvodu aniontové aktivní povrchové látky u prostředků, které lze těžko odstranit z prádla. V takovém případě neprovádějte opakované máchání k odstranění tohoto efektu: nepomůže to.

Pokud problém trvá, ihned kontaktujte autorizované servisní středisko.

4. ÚDRŽBA A ČIŠTĚNÍ

Správná péče o spotřebič může prodloužit jeho životnost.

Doporučení a dlouhodobému odstavení spotřebiče

- Pokud budete skladovat pračku v nevytápěné místnosti dlouhou dobu, vypusťte veškerou vodu z trubek.
- Odpojte pračku od elektrické sítě.
- Snižte konec hadice nad mísu a vypusťte zbytkovou vodu.
- Po vypuštění připevněte hadici páskou.

Přemístování

- Zkontrolujte, zda jsou dvířka a dávkovač mycího prostředku správně uzavřeny.

- Odpojte přívodní hadici vody a odpadní hadici z domovních instalace.
- Nechte ze spotřebiče zcela vytéct vodu (viz „Údržba Čištění filtr vypouštěcího čerpadla“)

DŮLEŽITÉ: Znovu nainstalujte 4 přepravní šrouby na zadní stranu spotřebiče.

- Tento spotřebič je těžký. Přepravujte opatrně. Nikdy nedržte žádnou vyčnívající část stroj při zvedání. Dveře stroje nelze použít jako rukojeť.

Zevní čištění spotřebiče

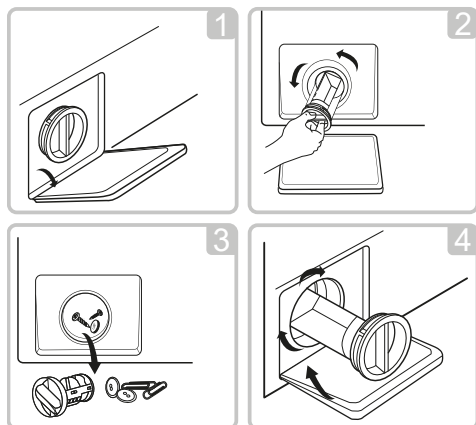
Odpojte spotřebič od napájení. K čištění vnějších částí pračky použijte vlhkou utěrku, nepoužívejte drsné prášky, alkohol ani rozpouštědla. Pračka nevyžaduje žádnou speciální údržbu: vyčistěte zásobník pracích prostředků a filtr; několik tipů o přemísťování pračky nebo dlouhodobém odstavení je popsanych níže.

Čištění filtru

- Pračka je vybavena speciálním filtrem k zachycení velkých předmětů, jako jsou knoflíky nebo mince, které mohou ucpat odtokový otvor.

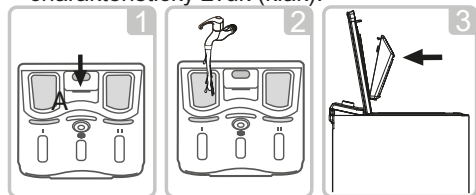
UPOZORNĚNÍ: Ujistěte se, že pračka dokončila prací cyklus a je prázdná. Před čištěním filtru vypouštěcího čerpadla ji vypněte a odpojte ze zásuvky. Dávejte pozor na horkou vodu. Nechte vodu vychladnout. Nebezpečí opaření!

- Filtr čistěte pravidelně každé 3 měsíce, abyste zajistili normální provoz spotřebiče. Postupujte následovně:
 1. Otevřete krycí dvířka
 2. Vyšroubujte filtr proti směru hodinových ručiček.
 3. Odstraňte cizí předměty.
 4. Opakujte předchozí kroky v opačném pořadí k sestavení všech dílů.



Čištění zásobníku na prací prostředek a ostatních přihrádek

- Stiskněte tlačítko (A).
- Přidržel stisknuté tlačítko a vyklopte zásobník směrem k sobě.
- Vyměňte zásobník a vyčistěte jej.
- Z každé komory doporučujeme odstranit veškeré zbytky pracích prostředků, aby se zabránilo blokování průtoku z dávkovače do bubny.
- Odstraňte případné usazeniny, jež mohou překážet v ústí otvoru.
- Packy na spodní straně zásobníku zasuňte do otvorů. Přiklopte zásobník směrem k víku, dokud okraj nezapadne na své místo. Při zapadnutí uslyšíte charakteristický zvuk (klak).



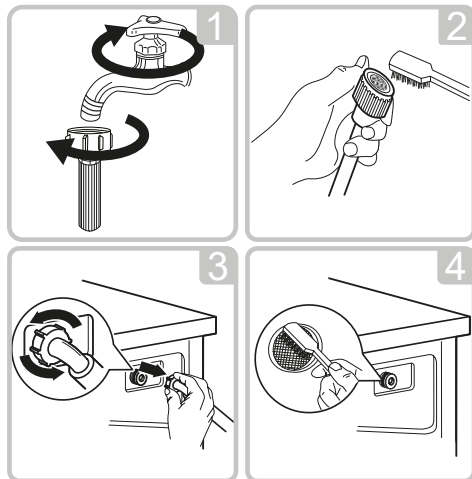
POZNÁMKA: Snižující se průtok vody je známkou toho, že je třeba vyčistit filtr.

1. Zavřete kohoutek a odpojte z něj přívodní hadici vody.
2. Vyčistěte filtr kartáčkem.
3. Odšroubujte hadici přívodu vody ze zadní strany pračky. Filtr vytáhněte kleštěmi.

4. K čištění filtru použijte kartáč.

5. Znovu nainstalujte filtr na přívod vody a znovu připojte hadici přívodu vody.

6. Čistěte vstupní filtr každé 3 měsíce, abyste zajistili správný provoz spotřebiče.

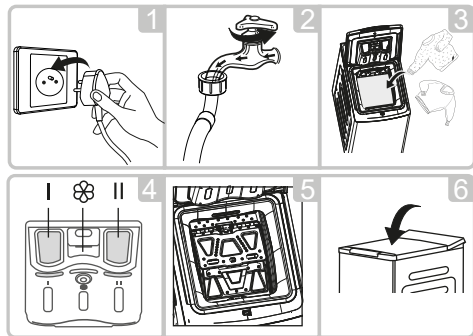


Čištění bubny

- Korozi, kterou zanechávají kovové předměty uvnitř bubny, je nutné okamžitě odstranit čisticími prostředky bez obsahu chlóru.
- Nikdy nepoužívejte ocelovou vlnu.
- Během čištění bubny nevkládejte prádlo do pračky.

5. PŘÍRUČKA RYCHLÉHO STARTU

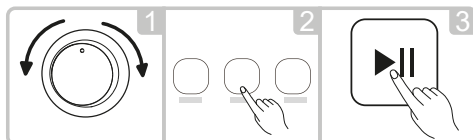
Před praním



1. Připojte k síti
2. Otevřete přívod vody
3. Vložte prádlo
4. Doplňte detergent dle volby programu
5. Zavřete dvířka bubnu
6. Zavřete víko pračky

POZNÁMKA: po každém zavření bubnu zkontrolujte jestli jsou klapky správně zajištěny a bubnen se volně otáčí.

Praní



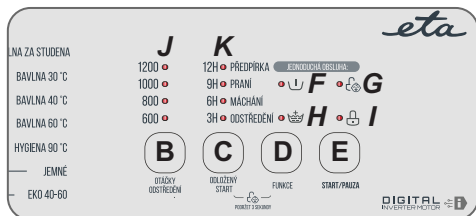
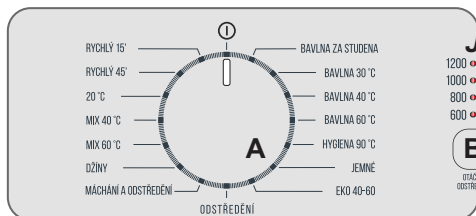
1. Zapněte pračku a zvolte požadovaný program (viz tabulka programů).
2. Nastavte požadované otáčky odstředění a v případě potřeby i některou doplňkovou funkci (PŘEDPÍRKA nebo EXTRA MÁCHÁNÍ) pomocí tlačítka „FUNKCE“.
3. Stisknutím tlačítka START/PAUZA spusťte praní.

Po praní

- Zazní zvukový sigál
- Vypněte a odpojte pračku.

Před otevřením dvířek počkejte, dokud kontrolka ZAMČENÁ DVÍŘKA nezhasne

6. OVLÁDACÍ PRVKY A PROGRAMY



- A - Volič programů s pozicí ① OFF
- B - Tlačítko OTÁČKY ODSTŘEDĚNÍ
- C - Tlačítko ODLOŽENÝ START
- D - Tlačítko FUNKCE
- C+D - UZAMČENÍ TLAČÍTEK
- E - Tlačítko START/PAUZA
- F - Kontrolka PŘEDPÍRKA
- G - Kontrolka DĚTSKÝ ZÁMEK
- H - Kontrolka EXTRA MÁCHÁNÍ
- I - Kontrolka ZAMČENÁ DVÍŘKA

Volič programů s pozicí ① OFF

- Stisknutím tlačítka START/PAUZA spusťte zvolený cyklus.
- Po volbě programu zůstane volič programů do konce cyklu v nastavené pozici.
- Po zhasnutí kontrolky zámku je možné dveře otevřít.
- Pračku vypněte otočením voliče do pozice ① OFF.

Na konci každého cyklu nebo před spuštěním nového cyklu musíte nastavit volič programů zpět do pozice ① OFF.

Tlačítko START/PAUZA

Zavřete víko PŘED stisknutím tlačítka START/PAUZA.

- Stisknutím spustíte zvolený cyklus.

Po stisknutí tlačítka START/PAUZA spotřebič chvíli čeká, dokud začne fungovat.

- Před otevřením dvířek počkejte, dokud kontrolka **ZAMČENÁ DVÍŘKA** nezhasne.

ZRUŠENÍ PROGRAMU

- K zrušení programu nastavte volič programů do pozice **OFF**.
- Vyčkejte 2 minuty, dokud bezpečnostní pojistka neumožní otevření dveří pračky.

Tlačítko ODLOŽENÝ START

- Toto tlačítko Vám umožňuje nastavit odložený start pracího cyklu až o **12 hodin**.
- K odložení startu postupujte následovně:
 - Nastavte požadovaný program.
 - Každým stisknutím tlačítka odložíte start o 3 hodiny (3, 6, 9 až 12h)
 - Potvrďte stisknutím tlačítka **START/PAUZA**. Spustí se odpočítávání a po jeho skončení se automaticky spustí program.
- Odložený start je možné zrušit otočením programátoru do polohy **OFF**.

DŮLEŽITÉ: nepoužívejte předpírku s odloženým startem.

Pokud nastane výpadek v elektrické síti během provozu spotřebiče, speciální paměť uloží zvolený program a po obnovení dodávky energie pokračuje od místa přerušení.

Tlačítko FUNKCE

Toto tlačítko umožňuje zvolit různé možnosti praní.

PŘEDPÍRKA

- Tato možnost umožňuje zapnout předpírku a je zvláště užitečná pro velmi špinavé prádlo (lze použít pouze u jednotlivých programů zobrazených v tabulce programů).

- Pro předpírku použijte pouze 20% z doporučené dávky pracího prostředku uvedené na obalu výrobce.

EXTRA MÁCHÁNÍ

- Po zvolení této funkce bude prádlo podrobeno extra máchání

Tlačítko OTÁČKY ODSTŘEDĚNÍ

- Stisknutím tohoto tlačítka můžete snížit otáčky odstředění nebo odstředění zcela vyloučit.
- Pokud lístek na oděvu neuvádí konkrétní informace, lze použít maximální otáčky uvedené v programu.

Abyste zabránili poškození látky, není možné zvýšit otáčky nad maximální povolené programem.

- K opětovné aktivaci cyklu odstředění mačkejte tlačítko, dokud se nezobrazí požadované otáčky.
- Otáčky odstředění můžete upravit bez přerušování činnosti pračky.

Nadměrné dávkování pracího prostředku může vést k tvorbě velkého množství pěny. Pokud spotřebič zjistí nadměrné množství pěny, může vyloučit fázi odstředění nebo prodloužit trvání programu a zvýšit spotřebu vody.

Přístroj je vybaven speciálním elektronickým zařízením, které zabraňuje spuštění cyklu odstředování bez naplnění nebo při zvláště nerovnoměrném zatížení. To redukuje hlučnost a vibrace a prodlužuje tak životnost pračky.

UZAMČENÍ TLAČÍTEK

- Současným stisknutím tlačítek **ODLOŽENÝ START** a **FUNKCE** na přibližně **3 sekundy** můžete uzamknout tlačítka. Tímto způsobem můžete zabránit nežádoucí změně programu stisknutím tlačítka během cyklu.
- Dětský zámek deaktivuje funkci všech tlačítek kromě tlačítka On/Off.

- Uzamčení tlačítek můžete však snadno zrušit opětovným stisknutím stejných tlačítek nebo vypnutím spotřebiče.

Kontroly

F - PŘEDPÍRKA

Indikátor svítí v případě zvolení předpírky.

G - UZAMČENÍ TLAČÍTEK

Indikátor svítí v případě uzamčených tlačítek.

H - EXTRA MÁCHÁNÍ

Indikátor svítí v případě aktivní volby extra máchání.

I - ZAMČENÁ DVÍŘKA

- Ikona indikuje uzamčená dvířka.

Zavřete dvířka PŘED stisknutím tlačítka START/PAUZA.

- Po stisknutí tlačítka **START/PAUZA** se zavřenými dvířky bude kontrolka chvíli blikat a pak zůstane svítit.
- Před otevřením dvířek počkejte, dokud kontrolka **ZAMČENÁ DVÍŘKA** nezhasne.

J - OTÁČKY ODSTŘEDĚNÍ

Zobrazuje otáčky odstředění zvoleného programu, které lze změnit nebo odstředění zcela vyločit pomocí příslušného tlačítka.

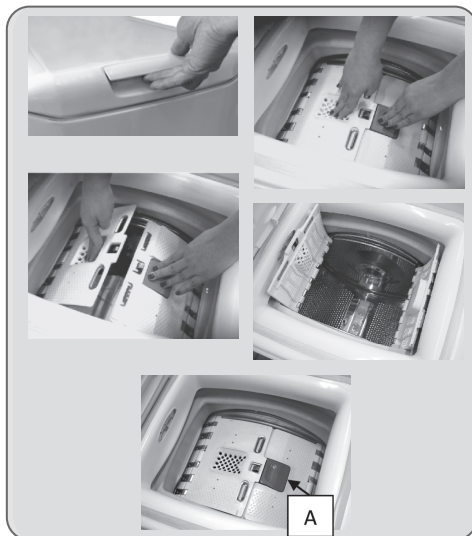
K - ODLOŽENÝ START(K)

Indikátor svítí u vámi zvoleného času odloženého startu. V případě již spuštěného praní ukazuje fázi pracího programu.

7. PŘÍPRAVA PRANÍ

Otevření/zavření bubnu

- Otevřete dvířka pračky.
- Otevřít buben stlačením tlačítka (A) a zároveň druhou rukou uchopit dvířka.
- Vložte prádlo jednotlivě do bubnu a příliš ho nestlačujte. Je třeba dbát na doporučenou váhu prádla podle tabulky programů. Přetížená pračka dostatečně nespere a prádlo bude pomačkané.
- K uzavření bubnu je třeba složit dvířka tak, aby se křídlo, na kterém je umístěno tlačítko (A), zaklínilo pod druhé křídlo.




Prací prostředky

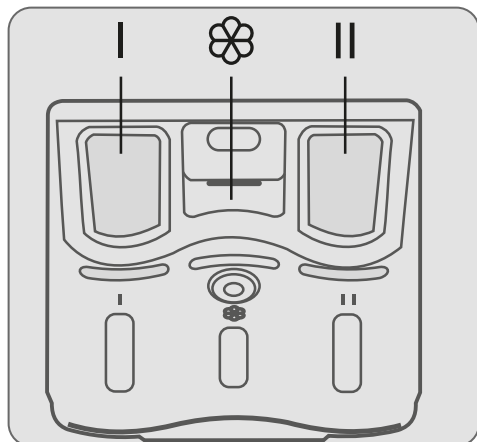
Zásobník na prací prostředky je rozdělen na 3 přihrádky:

Přihrádka I na práškový prací prostředek.

Přihrádka II na tekuté prací prostředek.

 **Přihrádka** je určena na avivážní, parfémující prostředky a jiné přísady, např. škrob, modřidlo atd.

- **MAX** - na obalu pracího prostředku je podtržena maximální úroveň dávkování prostředku. Nepřekračujte toto množství.
- **Δ** Pokud se na prádle objevily skvrny, které lze odstranit pomocí tekutých bělicích přípravků, je možno provést předpírku v pračce. Nalijte bělicí přípravek do "zásuvky II", a nastavte program máchání. Po ukončení programu uveďte nastavení pračky do pozice OFF, přidejte zbytek prádla a nastavte vhodný program na praní.



Výběr programů

K praní různých typů látek a různého stupně znečištění obsahuje pračka specifické programy pro splnění každé potřeby praní (viz tabulka).

BAVLNA

Pro perfektní praní odolného prádla. Konečné odstředění při maximální rychlosti nabízí účinnější odstranění pracích prostředků.

HYGIENA 90 °C

Vhodné pro praní dětského oblečení aby bylo dětské oblečení čistší a důkladněji vymáchané pro citlivou dětskou pokožku.

RYCHLÝ 45'

Prací cyklus doporučený pro malé náplně a mírné znečištění. S tímto programem doporučujeme snížit dávkování prostředku, za účelem úspory.

MIX

Pro smíšenou náplň bavlněných a syntetických tkanin.

DŽÍNY

Tento program byl navržen pro nejkvalitnější čištění látek jako jsou džíny, ideální k odstranění nečistot bez ovlivnění elasticity vláken.

RYCHLÝ 15'

Extra krátký prací cyklus doporučený pro malé náplně a mírné znečištění. S tímto programem doporučujeme snížit dávkování prostředku, za účelem úspory.

JEMNÉ

Tento program střídá práci a přestávky a je vhodný zejména pro praní jemného prádla. Prací cyklus a máchání se provádí s maximálním množstvím vody k zajištění nejlepšího účinku.

ODSTŘEDĚNÍ

Tento program dokončí odstředění při maximálních otáčkách.

MÁCHÁNÍ a ODSTŘEDĚNÍ


Tento program provede máchání s odstředěním. Slouží pro máchání jakéhokoliv typu látky, například po ručním praní.

EKO 40-60 °C

Program EKO 40-60 dokáže ve stejném cyklu společně vyprat normálně znečištěné bavlněné prádlo, které se má podle údajů prát na 40°C nebo 60°C. Tento program se používá k posouzení souladu s právními předpisy EU Ecodesign (o konstrukci výrobků šetrných k životnímu prostředí).

20 °C

Tento inovativní program umožňuje společné praní různých látek a barev, jako je bavlna, syntetické a směsné prádlo při 20°C a nabízí excelentní prací účinek.

PROGRAM	VÝCHOZÍ TEPLOTA °C	VÝCHOZÍ OTÁČKY / MIN	NÁPLŇ (KG)	VÝCHOZÍ DÉLKA	ODLOŽENÝ START	EXTRA MÁCHÁNÍ	PŘEDPÍRKA	DETERGENT		
								I	II	
BAVLNA ZA STUDENA	studená	800	7,0	2:20	ANO	ANO	ANO	o	•	o
BAVLNA 30 °C	30	800	7,0	2:30	ANO	ANO	ANO	o	•	o
BAVLNA 40 °C	40	800	7,0	2:40	ANO	ANO	ANO	o	•	o
BAVLNA 60 °C	60	800	7,0	2:45	ANO	ANO	ANO	o	•	o
HYGIENA 90 °C	90	800	3,5	2:36	ANO	ANO	ANO	o	•	o
JEMNÉ	20	600	2,0	0:49	ANO	ANO	NE		•	o
ECO 40-60 *	-	-	7,0	3:28	ANO	NE	NE		•	o
ODSTŘEDĚNÍ	-	800	7,0	0:12	ANO	NE	NE			
MÁCHÁNÍ, ODSŤŘEDĚNÍ	-	800	7,0	0:20	ANO	ANO	NE			o
DŽÍNY	60	800	7,0	1:45	ANO	ANO	ANO	o	•	o
MIX 40 °C	60	800	7,0	1:30	ANO	ANO	ANO	o	•	o
MIX 60 °C	40	800	7,0	1:20	ANO	ANO	ANO	o	•	o
20 °C	20	800	3,5	1:01	ANO	ANO	ANO	o	•	o
RYCHLÝ 45'	40	800	2,0	0:45	ANO	ANO	NE		•	o
RYCHLÝ 15'	studená	800	2,0	0:15	ANO	NE	NE		•	o
							VOLITELNÝ	o		
							POVINNÝ	•		

PROGRAM	SPOTŘEBA PROUDU KWH / CYKLUS	SPOTŘEBA VODY L / CYKLUS
BAVLNA 60 °C	1,289	71
JEMNÉ	0,138	34
ECO 40-60 *	0,670	53
MIX 40 °C	0,696	71
20 °C	0,177	47

- Výše uvedené údaje jsou pouze orientační a mohou se lišit v důsledku skutečných podmínek použití.
- Hodnoty uvedené pro jiné programy než program ECO 40-60 jsou pouze orientační.
- Program 20°C je schopen vyprat lehce znečištěné bavlněné prádlo při nominální teplotě 20 °C, což odpovídá nařízení (EU) 2019/2023.
- Pokud jde o normu EN 60456:2016/A11:2020 s (EU)2019/2014, (EU)2019/2023, (EU)2021/340, (EU)2021/341 :

Třída energetické účinnosti je: A

Poloviční náplň pro 7,0 kg pračku: 3,5 kg

Testovací program dle EU normy: ECO 40-60.

Čtvrtinová náplň pro 7,0 kg pračku: 2,0 kg

8. ODSTRANĚNÍ MOŽNÝCH PROBLÉMŮ A ZÁRUKA

Pokud si myslíte, že vaše pračka nefunguje správně, přečtěte si níže uvedenou rychlou příručku ohledně praktických rad pro odstranění nejběžnějších problémů.

POPIS	PŘÍČINA	ŘEŠENÍ
Pračka nefunguje / nespustí se	Zkontrolujte, zda je spotřebič připojený k funkční síťové zásuvce.	
	Pomocí jiného spotřebiče zkontrolujte, zda je elektrická zásuvka funkční.	
	Nejsou správně zavřena dvířka: otevřete a opět zavřete.	
	Zkontrolujte zvolený program a zda je stisknuté tlačítko start.	
Dveře nejde otevřít	Sepnutá pojistka dveří. Odpojte pračku ze sítě, po 5ti minutách opět připojte.	
Voda na podlaze nebo v blízkosti spotřebiče	Může to být způsobeno netěsností mezi přívodním ventilem a hadicí; v takovém případě vyměňte těsnění, vyčistěte filtr a utáhněte hadici a ventil.	
	Zkontrolujte, zda je filtr správně zavřený.	
Prací prostředek zůstává v zásobníku	Detergent je zvlhlý nebo slepený. Vyčistěte zásobník, zkontrolujte stav pracích prostředků.	
Kontroly nesvítlí	Zkontrolujte, zda je spotřebič připojený k funkční síťové zásuvce.	
Silné vibrace / hluk během odstředování	Pračka není vyvážená: v případě potřeby nastavte pomocí nastavitelných nožiček dle příslušné kapitoly.	
	Zkontrolujte, zda jsou odstraněny přepravné šrouby, gumové vložky a podložky.	
	Zkontrolujte, zda se v bubnu nenacházejí cizí předměty (mince, háčky, knoflíky apod...).	

Zobrazení chyby pomocí kontrolky na panelu (• nesvítlí | ◐ svítí)

	KONTROLKY								PŘÍČINA	ŘEŠENÍ
	O 600	O 800	O 1000	O 1200	3H O ODSTŘED	6H O MÁCHÁNÍ	9H O PRÁNÍ	12H O PŘEDPÍRKA		
E30	•	•	◐	◐	◐	◐	◐	◐	Dveře nejsou dobře zavřeny	Restartujte pračku po zavření dveří, zkontrolujte jestli není skřípnuté prádlo
E10	•	◐	◐	◐	◐	◐	◐	◐	Problém s přívodem vody	Zkontrolujte tlak vody, narovnejte přívodní hadici, zkontrolujte vstupní filtr v hadici
E21	◐	•	◐	◐	•	◐	◐	◐	Dlouhé vypouštění vody	Zkontrolujte jestli odpadní hadici
E12	•	◐	◐	◐	◐	•	◐	◐	Únik vody	Restarujte
EXX	Jiné								Zkuste to prosím nejprve znovu všechny části zařízení a připojení, pokud potíže přetrvávají, zavolejte na servisní linku	

Pokud se nepodaří problém odstranit, kontaktujte servisní středisko.

Standardní odpovědnost za vady výrobce se vztahuje na elektrické nebo mechanické závady výrobku ze strany výrobce. Pokud je závada způsobena faktory mimo výrobek, nesprávným použitím nebo nedodržením pokynů v návodu, výrobce nenese odpovědnost a za opravy může být účtován poplatek.

Důrazně doporučujeme používat originální náhradní díly, které jsou k dostání u vašeho servisního střediska.

Umístěním značky **CE** na produkt deklarujeme na vlastní zodpovědnost shodu se všemi požadavky EU týkajícími se bezpečnosti, zdraví a životního prostředí, které jsou zakotveny v legislativě a týkají se daného produktu.

Výrobce nenese žádnou odpovědnost za tiskové chyby v návodu dodaném se spotřebičem. Také si vyhrazuje právo na jakékoliv změny užitečné pro tento výrobek bez změny jeho základních vlastností.

9. TECHNICKÉ INFORMACE

Tato pračka automaticky přizpůsobí hladinu vody podle typu a množství prádla. Tento systém nabízí skvělou úsporu energie a značnou redukci doby praní.

Volba programu

Pokud nastane výpadek elektrického proudu během praní, speciální systém paměti uloží nastavení a při obnově napájení pračka pokračuje od bodu, kde byl cyklus přerušen.

Technické údaje

Tlak vody: min 0,1 Mpa / max 1,0 Mpa

Příkon: 1900W

Otáčky při odstředění: 1200 ot/min

Max.příkon / Jištění / Napájecí napětí:

1900W / 10A / 220-240V~,50Hz

Rozměry (Š*H*V mm): 400*610*875

- Technické informace se nacházejí na Typovém štítku uvnitř spotřebiče (eventuálně na jeho zadní straně) a na energetickém štítku.
- „Informační list“ a „Návod k použití“ najdete ke stažení na stránkách: **www.eta.cz**
- QR kód na energetickém štítku, dodaném se spotřebičem, poskytuje webový odkaz na Informace, týkající se specifikace tohoto spotřebiče v EU EPREL databázi.
- Uschovejte energetický štítek společně s uživatelskou příručkou a všemi ostatními dokumenty, dodanými s tímto spotřebičem.
- Stejně informace v EPREL databázi je také možné najít pomocí odkazu: **https://eprel.ec.europa.eu**
- Název modelu (číslo produktu) najdete na Typovém štítku spotřebiče, a také na energetickém štítku, dodaném se spotřebičem.
- Změna technické specifikace výrobku vyhrazena výrobcem.
- Případné další dotazy zasílejte na **info@eta.cz**

10. PÉČE O ZÁKAZNÍKA A SERVIS

- Vždy používejte originální náhradní díly.
- Při kontaktování našeho autorizovaného servisu nebo informační linky se ujistěte, že máte k dispozici následující údaje: Název modelu (číslo produktu) a sériové číslo (SN).
- Tyto informace lze najít na Typovém štítku (eventuálně na samostatném štítku v jeho blízkosti).
- Výrobce si vyhrazuje právo změny bez předchozího upozornění.
- Originální náhradní díly pro vybrané konkrétní součásti výrobku jsou k dispozici minimálně 10 let od uvedení posledního kusu spotřebiče na trh.
- Pro další informace ohledně servisu a nákupu náhradních dílů navštivte naše webové stránky: **www.eta.cz/servis-eu**

11. VAROVÁNÍ



VAROVÁNÍ: NEVYSTAVUJTE SPOTŘEBIČ DEŠTI NEBO VLHKOSTI ABYSTE PŘEDEŠLI VZNIKU POŽÁRU

NEBO ÚRAZU ELEKTRICKÝM PROUDEM. VŽDY SPOTŘEBIČ VYPNĚTE ZE ZÁSUVKY KDYŽ JEJ NEPOUŽÍVÁTE NEBO PŘED OPRAVOU. V PŘÍSTROJI NEJSOU ŽÁDNÉ ČÁSTI OPRAVITELNÉ SPOTŘEBITELEM. VŽDY SE OBRACEJTE NA KVALIFIKOVANÝ AUTORIZOVANÝ SERVIS. PŘÍSTROJ JE POD NEBEZPEČNÝM NAPĚTÍM .

Informace o ochraně životního prostředí

Udělalí jsme to nejlepší pro snížení množství obalů a zajistili jsme jejich snadné rozdělení na 3 materiály: lepenka, papírová drť a roztažený polyetylén. Tento přístroj obsahuje materiály, které mohou být po demontáži specializovanou společností recyklovány. Dodržujte prosím místní nařízení týkající se nakládání s balíci materiály, vybitými bateriemi a starým zařízením.

Likvidace starého elektrozařízení a použitých baterií a akumulátorů



Tento symbol na výrobku, jeho příslušenství nebo na jeho obalu označuje, že s výrobkem nesmí být nakládáno jako s domácím odpadem.

Po ukončení životnosti odevzdejte prosím výrobek nebo baterii (pokud je přiložena) v příslušném místě zpětného odběru, kde bude provedena recyklace tohoto elektrozařízení a baterií. V Evropské unii a v ostatních evropských zemích existují místa zpětného odběru vysloužilého elektrozařízení. Tím, že zajistíte správnou likvidaci výrobku, můžete předejít možným negativním následkům pro životní prostředí a lidské zdraví, které se mohou v opačném případě projevit jako důsledek nesprávné manipulace s tímto výrobkem nebo baterií či akumulátorem. Recyklace materiálů přispívá k ochraně přírodních zdrojů. Z tohoto důvodu prosím nevyhazujte vysloužilé elektrozařízení a baterie/akumulátory do domovního odpadu. Informace o tom, kde je možné vysloužilé elektrozařízení zdarma odložit, získáte u vašeho prodejce a na obecním úřadě. Informace o tom, kde můžete zdarma odevzdat použité baterie nebo akumulátory, získáte také u vašeho prodejce a na obecním úřadě.

eta